



Мой милый край -  
Хиславичи родные



## Нашей истории строки

Название населенного пункта Хиславичи возникло в древние времена, от имени основателя рода Хос(ц)лава, потомки которого заселил эти земли. Из обнаруженных архивных документов, где упоминаются Хиславичи, самым старым считается третья книга записей Литовской метрики (1440-1498 годов). В ней зафиксировано подтверждение короля Казимира IV прав князя Порховского на владения и указывается форма названия нашего поселения: **«Кн(я)зю Андрею Порховскому: што при кн(я)зи Лынквени держал, Колтовъ а Березуиковичи, а Хоцлавичи, а у Реместве три бокѣ»**. Позднее Хоцлавичи трансформировалось в Хотславичи - Хиславичи. Это пожалование проливает также свет на дату первого упоминания о поселке - июнь 1431 г.



Хиславичи вид на Борисоглебскую церковь и городище

Археологические памятники современных Хиславич позволяют высказать мнение, что населенный пункт здесь возник гораздо раньше, как минимум в XII-XIII вв. Об этом свидетельствуют городище расположенное на правом берегу реки Сож и курганная группа юго-западнее.

На протяжении столетий наша территория находилась на рубеже, сначала племен кривичей и радимичей, затем Смоленского и Мстиславского княжеств, Великого Княжества Литовского и Московского княжества, Речи Посполитой и Российской Империи, Белоруссии и России. Как пограничный край, многократно служила театром государственных и междоусобных войн России, Литвы, Польши и отдельных князей.

## *Летопись короткой строкой*



*Дом Салтыковых*

*X - XII - в составе Киевского княжества*

*XII - XIII - в составе Мстиславского удельного княжества*

*XIII - XIV - в составе Смоленского княжества*

*1359 - 1569 - в составе Великого Княжества Литовского*

*июнь 1431 - первое*

*упоминание в письменных источниках о Хиславичах*

*1569 - 1772 - в составе Речи Посполитой*

*1596 - 1764 - владения представителей литовского дворянского рода Цехановецких*

*1772- 1917 - в составе Российской империи*

*1777 - 1784 - во владениях Тайного Советника и Анненского кавалера Сергея Матвеевича Кузьмина*

*1787- 1918 - владения графов Салтыковых*

*29.08.1886 - полностью*

*выгорело местечко Хиславичи (сгорело 500 домов, церковь и много складов)*

*март 1918 - январь 1919*

*- в составе БССР*

*февраль 1919 - в*

*составе РСФСР*

*16.07.1941*

*- оккупирован немецкими войсками*

*20.03.1942 - в местечке*

*Хиславичи немцами было расстреляно около 800 евреев*

*26.09.1943 - освобождение района*

*9.05.1985 - года в центре поселка Хиславичи был открыт мемориальный комплекс - Сквер Памяти*



*Сквер Памяти*

*Проект разработан: Антощенко Л.Л. – сотрудник Центральной библиотеки МБУК «Хиславичская МЦБС»*



*Природа Хиславичского района*

*В XVIII - XIX веках Хиславичи являлись наиболее населенным и промышленным местом Мстиславского уезда. Торговому оживлению поселка способствовала ежегодная*

*Борисоглебская (Успенская) ярмарка, считавшаяся одной из первых в Могилевской губернии и славившаяся большим количеством привозимых из разных мест русских и заграничных товаров, громадным стечением посетителей. За приданным на свадьбу для своей сестры сюда, в августе 1847 года, приезжал великий русский композитор М. И. Глинка. В местечке он снимал хорошо меблированный дом с роялем, где во время своего пребывания часто музицировал.*

*Были известны Хиславичи по скупке льна и хлеба. Через местечко проходил Киевский большак, по которому шли самостоятельные хлебные транспорты в Смоленск. Древнейший путь служил для Смоленских князей дорогой в Черниговскую и Киевскую землю. Этой дорогой князь Багратион маршем двигался к Смоленску на соединение с 1-ой армией Баркляя-де-Толи. Путем из Красного, через Хиславичи, в Орел вели плененных наполеоновских солдат в ноябре 1812 года.*

*В начале XX века местечком владели в разных долях граф А.А.Салтыков и Хиславичское сельское общество.*

*В нынешних границах Хиславичский район ведет свою историю с марта 1929 года. За время Советской власти он экономически окреп и вырос, имея богатую сырьевую и промышленную базу, а районный центр превратился в рабочий поселок.*

*Хиславичи 1 мая 1937 г.*





Тяжелым катком прошла по территории района Великая Отечественная война. Несмотря на сопротивление советских войск, 16 июля 1941 года 10-я немецкая танковая дивизия заняла Хиславичи. В период оккупации фашистами были уничтожены и разграблены промышленные предприятия и колхозы. Цветущий рабочий поселок почти полностью был выжжен, большую часть жителей угнали в Германию, многих уничтожили. В марте 1942 года на окраине поселка фашистами были расстреляны узники еврейского гетто. Хиславичи были освобождены 94 армией Западного фронта 26 сентября 1945 года. С этого момента жители стали возрождать свой

поселок. В первую очередь восстанавливались жизненно необходимые объекты – больницы, школы, жилые дома.

Сегодня Хиславичи –



**Зимницкий С.С.**

административный и культурный центр муниципального образования Хиславичский район,



*Детская школа искусств*

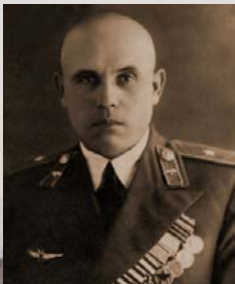
который в разные времена прославили Зимницкий С.С. (русский терапевт, профессор Казанского университета),

Карев А.М. (актер театра и кино, режиссер, театральный педагог, заслуженный деятель искусств РСФСР), Гращенков



**Гращенков Н.И.**

Н.И. (доктор медицинских наук, член-корреспондент АН СССР), Старостенков И.К. (генерал-майор авиации), Кузьмин М.К. (советский ученый), Михалев Ю.А. (биолог, доктор наук, профессор), Сидоренков Г.И. (советский хоккеист, мастер спорта СССР), Герои Советского Союза - Берестнев П.М. (генерал-майор), Заикин И.Е. (полковник), Сергеенков Н.С., Шилкин М.К., Кудрявицкий Д.А. и др.



**Старостенков И.К.**

**Церковь д. Зарево**



Территорию Хиславичского района можно отнести к «старому» новому пограничью России на ее западных рубежах, которая являлась при этом скорее взаимодействием, чем барьером. Международный фестиваль народного творчества «Две Руси - две сестры», традиционно проводимый в нашем поселке, за

На территории района находятся несколько историко-культурных памятников регионального и федерального значения: церкви - Борисоглебская п. Хиславичи (дер. 1880 г.), Успения Пресвятой Богородицы в д. Зарево (1902 г.), Покрова Пресвятой Богородицы в д. Черепово (1824 г.); городища и курганные группы; памятники времен Великой Отечественной войны; частично-сохранившееся усадьба Хиславичи принадлежавшая графам Салтыковым (остатки парка, усадебный дом XIX-XX века).

**Церковь д. Черепово**



свою пятнадцатилетнюю историю показал это. Он стал поистине масштабным проектом, который с каждым годом расширяет свои границы, привлекая новые, яркие таланты, укрепляя дружбу наших братских народов.

**Фестиваль «Две Руси - две сестры»**



По территории современного района проходил еще один рубеж, который на еврейской ментальной карте стал границей между двумя мирами. Дело в том, что восточные окраины Речи Посполитой с XIV века стали активно заселяться еврейским населением, а в России до 1772 года



поселения евреев были полностью запрещены. Поэтому издревле Хиславичи именовались еврейским местечком, а так называемая «черта оседлости» исчезла с карты района только после отмены всех антиеврейских ограничений Временным правительством в марте 1917 года.



На Хиславичской земле были вотчины представителей:

литовского дворянского рода Цехановецких, одной из ветвей знаменитого и многочисленного рода Салтыковых.

На протяжении нескольких лет

местечком Хиславичи владел Сергей Матвеевич Кузьмин - статский секретарь «Ея Величества» Екатерины II, которая в 1787 году по пути в «полуденный край России» (Крым) останавливалась здесь и «изволила имѣть обѣденный столъ» в доме графа Салтыкова.

В 1841 году в имение Салтыковых в Хиславичи, приезжал на лето декабрист Валериан Михайлович Голицын.



**Голицын В.М.**



Белорусско-русская земля,  
Ты моя тревожная отчизна,  
От камней смоленского кремля  
Ты Днепром течешь вдоль нашей жизни

А. Лукашук