



ПН. 20 ноября - ночь 0°, день +3°,

ВТ. 21 ноября - ночь 0°, день +1°,

СР. 22 ноября - ночь -2°, день 0°,

ЧТ. 23 ноября - ночь -3°, день -1°,

ПТ. 24 ноября - ночь -2°, день 0°,

СБ. 25 ноября - ночь 0°, день +2°,

ВС. 26 ноября - ночь +1°, день +3°,

Как живешь, глубинка?

Сказав, что в одном из самых отдаленных уголков Хиславичского района тишь, да гладь, да Божья благодать, конечно же слухавим. Но и дать заключение, что жизнь там остановилась, тоже большая ложь. Жанвиль - то место района, при въезде в которое указатель сообщает о приграничной зоне, а телефон шлет смс о роуминге. Подъезжая к деревне, отмечаем, что редко грейдируемая дорога, возможно, должна предотвратить комфортное вторжение неприятеля. Но мы то знаем, что здесь по-прежнему живут наши земляки, которые, не уповая на поддержку извне, крепко держатся за родную землю-кормилицу.

Местное СПК "Звезда", сплотив свои ряды из тех, кто не ищет счастья на стороне, на базе бывшего колхозного хозяйства и во главе с тем же руководителем, все производственные показатели держит практически на том же уровне. Здесь обрабатывают 990 га пашни, животноводы производят молоко, мясо. Знаем, что нелегко сегодня на селе выживать маленьким производствам, что всякие перипетии трепали и треплют нервы их руководителям. Например, долг бывшего "Молпрома" почти в 3 млн. рублей в свое время сильно подкосил доходную часть СПК «Звезда», не помешала бы эта сумма хозяйству и сегодня.

- Выкрутились, хотя и нелегко было, - рассказывает директор Михаил Константинович Зыков. - Что об этом сегодня говорить. Вы лучше расскажите, что поддержки бывшим колхозам нет ниоткуда. Раньше хоть субсидии были на произведенное молоко и т. д. Сегодня субсидии в районе получил лишь "Мираторг", и так обладающий баснословным капиталом. Вот и работай. А дороги наши видели? Грейдер редко пускают, да и зимой заметает. Еще спросите, как касается нашей глубинки компьютеризация? Ведь все отчеты сегодня принимаются в электронном виде, как и банковские операции, расчеты с поставщиками и потребителями? А нет у нас в Жанвиле связи, белорусский роуминг наши отдаленные вышки перебивает, нет и интернета. Все наши просьбы, обращения, жалобы принимаются, но, увы...

Пессимизм руководителя понятен. Но мы все-таки постарались узнать, как же все-таки держится на плаву хозяйство, чем мотивируют свою стойкость местные жители. Проехали по деревне, поговорили с местными.

- Жить везде надо, - отвечали нам. В бухгалтерии рассказали, что



показатели хозяйства в последние годы не падают. На общем собрании селян было решено сложить все паевые земли бывших колхозников в один котел, на них и опирается хозяйство. Сейчас идет оформление земель в собственность. На своих полях сеет хозяйство рожь, тритикале, овес, делая ставку на фуражное зерно. 12 доярок обслуживают две с половиной сотни коров. Молоко сегодня отправляют на Даниловские сыроварни. Нашли постоянных покупателей и на мясо - сами приезжают за скотом из Москвы и Курска.

На вопрос, а как же бухгалтерия обходится без современной оргтехники и связи, услышали благодарность в адрес частного предпринимателя С. Шапортова, оказывающего услуги в бухгалтерских делах.

Побывав в обеденное время на Жанвильской ферме, мы, конечно же, доярок не застали - большая

часть коров уже в запуске, и дойка сейчас двухразовая. А вот с мастерами, ведущими ремонт пола в тамбуре фермы, пообщались (на фото сверху). Виктор Лукашенко механизатор, но если нужно, берется за любую работу, как и все в их хозяйстве. Сейчас он занят подготовкой этой прогонной площадки под заливку бетоном. Стройматериалы из местных природных запасов - вместо щебня используется мелкий булыжник.

О том, что зарплату заработать нужно, сказал и слесарь-наладчик, по совместительству механизатор Алексей Новиков (фото внизу). Он ремонтировал вверенный ему трактор у своего дома. Видно было, что как за своим личным приглядывает мужчина.

- А это и есть наше имущество, - подтвердил он. - И в поле на нем, и приусадебный участок вспахать можно.

Приметили, что мужчина в рас-



цвете сил, дом и участок ухоженные, даже интересный декор хозяйева создали своими руками, цветники разбиты.

- Почему здесь живете, чем живете?

На наш вопрос он улыбнулся: - Работать везде надо, и почему тогда не дома. Алексей рассказал, что большим подспорьем является домашнее хозяйство. Держат корову, свиней, излишки продают.

Двух животноводов мы застали дома. Сестры Татьяна и Наталья Волковы (фото вверху) работают на Жанвильской ферме, причем Наталья, как бригадир животноводства, в ответе за порядок и на Бахаревской. Женщины рассказали, что коллектив животноводов хозяйства молодой, в основном 35-37 лет. Работают с интересом, ответственно. Прежде, чем отправить молоко потребителю, сами все его показатели зафиксируют, не обмануть их.

- Вот только бы директор не ушел, а то, говорят, собирается... А куда же мы без него, - вздыхают наши собеседницы.

Выезжая из деревни, мы услышали как заработала мельница - с самого утра ремонтная бригада во главе с директором устранила поломку на механизме, который уже почти полсотни лет обеспечивает животноводство хозяйства своей мукой.

Время перевалило за полдень. То тут, то там в окошко выглядывают женщины - то ли нас, чужаков, приметили, то ли время приезда школьного автобуса подошло. 17 местных ребятишек ежедневно отправляются на занятия в Ленинскую школу.

Живет жанвильская сторонка, трудно живет, надеется на помощь, но не ропщет, говорит извечно русское: "... А сам не плошай!"

Светлана ДЕНИСЕНКОВА
Фото Валерия ЦЫРКУНОВА

На помощь надейся, а сам не плошай

21 ноября - День работника налоговых органов Российской Федерации

Уважаемые сотрудники и ветераны налоговой службы Смоленской области!

Поздравляю вас с профессиональным праздником! Сегодня налоговая служба является гарантом экономической безопасности нашего региона и всего государства, успешно решая важнейшие задачи по наполнению бюджетов всех уровней и обеспечению финансовой стабильности. От результатов вашей работы во многом зависит состояние делового климата в области, создание благоприятных условий для развития предпринимательства, выполнение социальных обязательств перед смолянами.

Сотрудники Управления занимаются выявлением и профилактикой правонарушений в сфере экономики, активно совершенствуют налоговое администрирование и создают комфортные условия для налогоплательщиков. Убежден, что высокий профессионализм, компетентность, ответственность и впрямь будут главными принципами вашего труда. Примите сердечные пожелания крепкого здоровья, счастья и благополучия!

А. В. Островский,
Губернатор Смоленской области

Уважаемые работники и ветераны налоговых органов!

От имени депутатов Смоленской областной Думы примите искренние поздравления с вашим профессиональным праздником!

Налоговые органы являются гарантом экономической и социальной стабильности в стране. От грамотной и слаженной работы налоговиков во многом зависит пополнение бюджетных доходов всех уровней, решение насущных социальных проблем, эффективная реализация приоритетных программ.

Отрадно, что в Управлении Федеральной налоговой службы по Смоленской области трудятся опытные и высокопро-

фессиональные специалисты, которые постоянно осваивают новые формы взаимодействия с налогоплательщиками, активно внедряя информационные технологии и современные методы управления. Уверен, что и в дальнейшем вы будете с честью выполнять свой служебный долг по защите финансовых интересов государства и каждого жителя нашего региона.

Примите слова признательности за вашу плодотворную деятельность и ответственное отношение к делу. Желаю успехов в достижении поставленных целей, счастья, здоровья и благополучия!

И. В. Ляхов, Председатель Смоленской областной Думы

Уважаемые работники и ветераны налоговых органов Хиславичского района!

Поздравляем вас с профессиональным праздником! От того, насколько скрупулезно, вдумчиво и неравнодушно налоговые органы подходят к выполнению поставленных перед ними задач, зависит экономическая и социальная стабильность в стране, в регионах.

Сегодня профессиональная команда сотрудников налоговой службы Хиславичского района успешно справляется с поставленными задачами по соблюдению налогового законодательства, обеспечивает своевременное поступление налогов в бюджет, помогает физическим и юридическим лицам разобраться в нововведениях, соблюдать график налоговых отчислений.

Примите нашу благодарность за ваш труд, искренние пожелания крепкого здоровья, семейного счастья, стабильной, успешной и плодотворной работы!

П. П. Шахнов, Глава муниципального образования "Хиславичский район" Смоленской области
С. Н. Костюкова, председатель Хиславичского районного Совета депутатов

Приём граждан!

22 ноября 2017 года с 11.00 до 12.00 час. по адресу: Смоленская область, п. Хиславичи, ул. Красная площадь, дом 8 в местной общественной приемной председателя партии "ЕДИНАЯ РОССИЯ" Д. А. Медведева проводит приём граждан по личным вопросам депутат Смоленской областной Думы **Алексей Николаевич Степанов**.

Внимание жителей Хиславичского района!

УМВД России по Смоленской области совместно с субъектами профилактики наркомании региона с 13 по 24 ноября 2017 года на территории Смоленской области проводит второй этап Общероссийской акции "Сообща, где торгуют смертью".

Если у вас имеется информация о правонарушениях и преступлениях в сфере незаконного потребления и оборота наркотиков, просим сообщить по следующим круглосуточным телефонам доверия:

Управление - 8(4812) 38-05-55,
ПП по Хиславичскому району МО МВД России "Починковский" - 8(48140) 2-23-71,
сайт: <https://67/mvd.pf>.

Уважаемые читатели!

Идет подписка на районную газету «Хиславичские известия» на I-е полугодие 2018 года. Подписку вы можете оформить в любом почтовом отделении связи или в редакции газеты (без доставки). Мы надеемся, что районка по-прежнему будет добрым другом и советчиком в вашем доме.
Оставайтесь с нами!

Фестивальные зарисовки**Сохранить народные традиции - сохранить себя**

Недавно в Хиславичах проходил XV международный фестиваль "Две Руси - две сестры". Своей популярностью не только на Смоленщине, но и в ближайших районах Белоруссии он подтверждает актуальность совместной межгосударственной культурной политики, направленной на сохранение нашего наследия.

Традиционная культура - важнейшая составляющая духовного и культурного пространства любого народа. Это широкое понятие включает народные традиции, национальные особенности духовного уклада. Оно подразумевает занятия сотен тысяч людей любительским творчеством в его традиционных формах - народной песней, музыкой, танцем, декоративно-прикладным искусством.

В прошлом номере газеты уже было рассказано, как проходил фестиваль. Сегодня мы бы хотели остановить внимание читателей на выставке-ярмарке работ народных мастеров прикладного искусства "Славянское подворье", которая открывала каждый фестивальный день.

Мастера из 18 районов Смоленщины и Могилевщины показали, как бережно хранят наши народы свои традиции в ремеслах и промыслах, какие усилия прилагают к их возрождению, привлекают к знакомству с ними юное поколение, уверенно осваивают современные техники.

Продукция народных промыслов - не просто предметы декора или домашнего обихода, а своего рода национальные символы, представляющие индивидуальность наших народов. В этом смогли убедиться участники и гости фестиваля, посетив "Славянское подворье". Чего тут только не было, начиная с традиционных вышивок и заканчивая ...

Даже трудно сказать, что в этот раз было венцом умения мастеров, воплощения их фантазии. Бывая на таких ярмарках, практически каждый раз делаешь для себя открытие каких-то старинных промыслов до которых "докапываются" народные умельцы. Например, в этот раз многих зрителей, почему-то тянуло в скромный уголок, где за самодельным приспособлением для плетения поясов-оберогов сидела хиславичская мастерица Надежда Хацкова. В ее руках пучок нитей, продетых через отверстия в небольших дощечках, путем несложных движений постепенно превращался в тонкое тканое полотно пояса, украшенное узором. Надежда Алексеевна учит этому забытому мастерству своих учеников в Хиславичской Школе искусств. С большим удовольствием делилась она секретами ткачества поясов на дощечках и на фестивальной площадке.

Кричевский Центр культуры представляли мастера по изготовлению глиняной игрушки. Даже по названию творческого объединения "Свистулька" понятно, что все их петушки, барашки и лошадки способны издавать, при определенной сноровке их хозяина, мелодии. Народный мастер Белоруссии Вячеслав Яковенко, его юные ученики с удовольствием демонстрировали "голоса" своих свистулек. С гордостью представляла работы художников любителей и Людмила Толпыго, рассказывая, как в студии "Добрость" занимаются люди старшего поколения.

А как прекрасна белорусская соломка! Она сверкала солнечным светом на лотках дрибинцев, мстиславцев, мастеров из Горок. Народные умельцы из этих районов Могилевщины, работающие в местных Центрах культуры и народного творчества, рассказали, что своими секретами охотно делятся с детворой, занимающейся в многочисленных творческих кружках. Соломенные шляпы и веночки, народные куклы, работы из лозы и льна, гончарные и валяные изделия, сувениры и обереги - многие из работ, сделанных руками белорусских умельцев, разошлись в этот день на сувениры для участников фестиваля.

Смоленский Центр народного творчества представил роспись по дереву в лаковой миниатюре, украшения и аксессуары из кожи, бисера. Охотно подходили посетители к стендам мастериц из Починка, представлявших современные картины в технике алмазной мозаики. Можно было приобрести как готовое произведение, так и набор для самостоятельной работы, хозяйка Татьяна охотно давала мастер-классы.

А доводилось ли вам видеть куклы, работающие в театре. Вместе с автором Верой Яковлевой их активно представлял юный артист кукольного театра из Кардымовского ЦК Миша Морозов. Практически все герои кукольных представлений сделаны своими руками и приносят радость на веселых спектаклях детворе. Миша с огромным удовольствием показывал всем желающим, как оживают кукольные герои, а нам пообещал, что обязательно приедет со спектаклем в Хиславичи.

Пользовался интересом у посетителей ярмарки стенд Заревского СДК, представлявшего работы юных кружковцев и сельских мастериц. Милые поделки из бросовых материалов, вышивка, вязанные вещи - целую коллекцию своих работ показали наши сельчане. Активно вовлекают в освоение различных видов рукоделия детвору и в кружке "Умелые руки" из Рудни. Его руководитель Наталья Мандрикова демонстрировала работы своих воспитанников. Привезла она на ярмарку и вязанные вещицы, выполненные зрелыми женщинами. Но с особой пристальностью рассматривали гости ее личные профессиональные работы в технике лоскутного шитья: одеяла и подушечки, панно и коврики, а особый интерес вызвал стилизованный народный женский костюм в этой же технике.

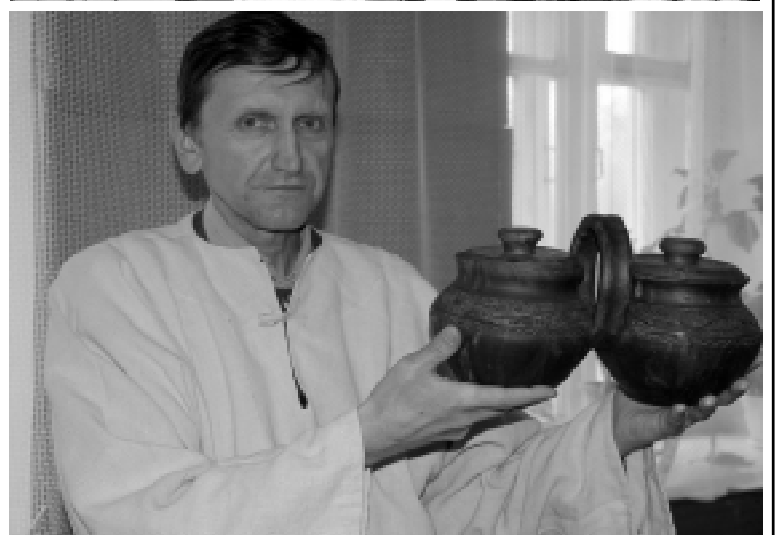
Огромный стенд на выставке был предоставлен гнездовскими мастерами, работающими по возрождению ремесел, сохранению обычаев и традиций наших предков. Они активно пропандируют старинную смоленскую керамику, как бытового назначения, так и детские игрушки. Мастер гончарных дел Сергей Овчинников, художники-керамисты Валентина Козлова и Ирина Михайловская не только сами постигают технику создания изделий из глины, опираясь на образцы, хранящиеся в Смоленских музеях, найденные на исторических раскопках знаменитых гнездовских курганов, охотно работают со всеми желающими, передавая секреты предков. Еще одна мастерица - Наталья Москалева представляла работы другого направления, демонстрировала яркие куклы-обереги, также изготовленные в смоленских традициях.

Старинные техники и изделия под старину на ярмарочных лотках перекликались с современным хендмейдом, ведь сегодня много и мастеров современных техник, владеющих скрапбукингом, бисероплетением, макраме и кинзаши, декупажем, изготовлением поделок из фетра, мыловарением, квиллингом, а также множеством других современных способов своими руками творить красивые предметы для обихода, интерьера, украшения и т. д. У них на ярмарке были свои зрители и покупатели, как, например, с большим интересом присматривались посетители к лотку нашей землячки Ольги Шапортовой, умело изготавливающей заколки, превращающей с помощью декупажа простые емкости в шикарные вазы.

Не обошлось ярмарочное представление без самовара и вкусной выпечки. Миссию хлебосольных хозяев взяли на себя сотрудники хиславичской культуры. В первый день выставки гостей привечали да чайком с пирогами и плюшками угощали сотрудники Ключинского СДК, а во второй - Кожуховичского. Сотрудники Хиславичского Центра культуры позаботились о веселой развлекательной программе.

Словом, кто побывал в эти дни на фестивале и посетил "Славянское подворье", смогли почувствовать веселый нрав и широту ярмарки, приобрести сувениры, поучаствовать в мастер-классах, почерпнуть идеи для своих задумок, ведь среди наших землячков и гостей встречи немало людей рукодельных и умелых.

Светлана ДЕНИСЕНКОВА
Фото Валерия ЦЫРКУНОВА



Губернатор Алексей Островский провел совещание с руководителями фермерских хозяйств региона

В администрации региона под председательством Губернатора Алексея Островского состоялось рабочее совещание по вопросу оказания содействия местным фермерским хозяйствам в сбыте овощеводческой продукции. Его участниками стали сельхозтоваропроизводители, главы муниципальных образований, руководители органов исполнительной власти, а также представители крупнейших финансово-кредитных организаций региона.

Предваряя обсуждение, Губернатор Алексей Островский отметил: "Сегодня я пригласил сельхозтоваропроизводителей, глав муниципальных образований, на территории которых вы работаете, руководителей профильных Департаментов, представителей финансово-кредитных учреждений для того, чтобы совместно оценить, где у нас еще есть точки роста и дополнительные резервы для оказания вам содействия в сбыте производимой продукции."

Хочу попросить вас, глубокоуважаемые сельхозтоваропроизводители, принять активное участие в обсуждении и быть максимально объективными и открытыми в диалоге с властью - региональной и муниципальной, со мной как с главой региона. С учетом того, что у нас регион исключительно аграрный и основу экономики составляет именно сельское хозяйство, я хочу за время своей работы на посту Губернатора создать на Смоленщине максимально комфортные условия для реализации ваших возможностей".

В своем выступлении вице-губернатор Ростислав Ровбель проинформировал о том, что в настоящее время потребность жителей региона в картофеле обеспечивается в полном объеме за счет собственного производства. В то время как в овощах - только на 64%. Ежегодно на Смоленщине производится порядка 220-240 тыс. тонн картофеля и 60-70 тыс. тонн овощных культур. 20% от общего объема выращивается именно в сельскохозяйственных организациях и фермерских хозяйствах, в которых в нынешнем году ожидается увеличение валового производства картофеля на 17% к уровню 2016 года.

Выращиванием картофеля и овощей занимаются порядка 100 сельскохозяйственных организаций и фермерских хозяйств в 21 районе области. На территории региона имеются 2 семеноводческих хозяйства в отрасли картофелеводства, которые ежегодно производят более тысячи тонн элитного посадочного материала сортов, преимущественно, отечественной селекции. В 2018 году планируется создать селекционный семеноводческий центр для производства семенного материала.



Стоит добавить, что в этом году на развитие картофелеводства и овощеводства из средств федерального и областного бюджетов направлено более 30 млн рублей, что значительно превышает уровень прошлого года.

В ходе совещания отмечалось, что согласно поручению Губернатора Алексея Островского Департаментом по сельскому хозяйству и продовольствию был разработан механизм поставки качественной продукции от местных сельхозтоваропроизводителей в бюджетные учреждения. И он уже принес положительные результаты. Например, за 8 месяцев этого года муниципальные бюджетные учреждения региона посредством прямых договоров и электронных аукционов на 2/3 перешли на закупки овощной продукции длительного хранения и картофеля у местных сельхозтоваропроизводителей - данный показатель более чем на 50% выше прошлогоднего уровня.

Глава региона обратил особое внимание руководителей профильных Департаментов и глав муниципалитетов на тот факт, что необходимо стремиться к 100%-ному показателю закупки у местных предприятий, обеспечив максимальную экономическую эффективность.

"По итогам предыдущего совещания, в ходе которого Губернатор дал поручение по организации поставок овощной продукции во все бюджетные учреждения только от местных товаропроизводителей, видна положительная динамика: существенно увеличен объем закупок муниципальными бюджетными учреждениями у смоленских производителей. Кроме того, по состоянию на 1 сентября количество муниципалитетов, которые должным образом выстроили эту работу, увеличилось более чем в два раза, с 5 (в 2016 году) до 11", - подчеркнул Ростислав Ровбель, добавив при этом, что активность ряда областных бюджетных учреждений и муниципальных образований оставляет желать лучшего.

В свою очередь, Губернатор дал указания главам муниципалитетов взять данный вопрос на особый контроль.

Руководству профильных Департаментов также поручено провести соответствующую работу с подведомственными учреждениями. "Давайте выстроим систему, чтобы все бюджетные учреждения на территории ваших муниципальных образований закупили овощную продукцию и картофель у местных поставщиков. Константин Владимирович (Никонов, вице-губернатор), я поручаю Вам при участии Ростислава Леонидовича (Ровбея), Оксаны Васильевны (Лобода, вице-губернатор), профильных Департаментов провести совещание, чтобы главы районов поняли, как нужно по-новому строить эту работу, а мои подчиненные в диалоге с ними увидели те направления, где они должны оказывать предметное содействие. Должно быть постоянное, ежедневное взаимодействие между областной властью и коллегами из муниципалитетов", - дал указание Алексей Островский.

Особо была отмечена положительная практика города Смоленска и Сафоновского района. Закупки овощной продукции и картофеля в дошкольных учебных учреждениях и бюджетных организациях этих муниципальных образований осуществляются исключительно у местных сельхозтоваропроизводителей.

Также участники совещания обсудили проблемы, с которыми сталкиваются аграрии в процессе реализации овощей и картофеля. Например, зачастую складывается ситуация, когда у некоторых сельхозтоваропроизводителей отсутствует необходимый объем продукции для поставки в бюджетные учреждения. В первую очередь, это связано с отсутствием долгосрочных договоров о намерениях и графиков поставок.

Решить обозначенные проблемы может помочь сельскохозяйственная кооперация, позволяющая проводить предпродажную подготовку, хранение и формирование крупных партий необходимого товара. Пример тому - построенный при государственной поддержке кооператив "Содействие" на базе Козинского тепличного комбината, который недавно

был открыт при участии главы региона.

Алексей Островский призвал фермеров активнее развивать кооперацию, а профильному Департаменту поручил усилить информационную работу с фермерским сообществом, оказывая при этом аграриям всемерное содействие. "Наша задача - помогать сельхозтоваропроизводителям развиваться. Для этого и существует муниципальная и региональная власть", - заявил Губернатор.

Начальник Департамента по сельскому хозяйству и продовольствию Татьяна Рыбченко обратила внимание на необходимость включения в этот процесс глав сельских поселений, которые работают непосредственно с гражданами, ведущими личное подсобное хозяйство.

Свою позицию по обсуждаемой теме выразил председатель Совета муниципальных образований региона, глава Сафоновского района Вячеслав Балалаев. Поддержав прозвучавшие предложения, глава муниципалитета напомнил о положительном опыте прошлых лет, когда функцию сбыта фермерской продукции выполняли бывшие горпищеккомбинаты. По его мнению, стоит воссоздать подобные закупочные станции при ныне действующих райпотребсоюзах. В то же время необходимо развивать интернет-площадки, которые создадут здоровую конкуренцию и позволят населению, товаропроизводителям и бюджетным организациям в открытом доступе иметь информацию о том, кто продает и по какой цене. "Если будет гарантированная и экономически обоснованная цена, тогда все сельхозтоваропроизводители будут защищены", - убежден Вячеслав Балалаев.

Выражая мнение фермерского сообщества, глава крестьянско-фермерского хозяйства из Рославльского района Галина Дюбанова обратилась к Губернатору: "Алексей Владимирович, пользуясь случаем, хочу поблагодарить Вас за организацию этой встречи. Мы поняли - что мы теперь не наедине с собой, что власть нас слышит, нам помогает и готова делать это и в

будущем. Очень помогает Департамент по сельскому хозяйству. Большое Вам спасибо".

В продолжение обсуждения Губернатор, обращаясь к главам КФХ, сообщил, что накануне подписал с крупнейшим комбайновым заводом "Ростсельмаш" соглашение о продлении сроков до конца года по предоставлению дополнительной скидки в размере 5% для смоленских сельхозтоваропроизводителей. С учетом областных и федеральных средств, а также в рамках действия Постановления Правительства №1432 удешевление сельскохозяйственной техники составит от 35 до 50%. Действие такой преференции позволило смоленским аграриям в период с 2014 по 2016 годы приобретать по 5 современных зерноуборочных комбайнов ежегодно, тогда как в 2017 году закуплено уже 10 комбайнов. Всего в структуре парка сельскохозяйственной техники региона (430 зерноуборочных комбайнов) машины производства "Ростсельмаш" занимают более 50%.

Стоит отметить, что по решению Алексея Островского в этом году была возобновлена субсидия на возмещение части затрат на приобретение товаропроизводителями сельскохозяйственной техники. Кроме того, теперь смоленские аграрии могут получить через областной Фонд поддержки предпринимательства льготный микрозайм по беспрецедентно низкой ставке в 5% годовых сроком на 3 года под залог приобретаемой сельскохозяйственной техники. Данная мера поддержки является уникальной и разработана по инициативе главы региона с целью поддержки местных товаропроизводителей.

В завершение заседания Губернатор Алексей Островский еще раз отметил необходимость продолжения работы по поставкам сельскохозяйственной продукции для бюджетных учреждений социальной сферы по прямым договорам, а также заверил аграриев, что в Смоленской области в следующем году будут сохранены все действующие формы государственной поддержки для сельхозтоваропроизводителей.

Игорь Алиев

В. Путин:**«Нужно понимать людей, доверять им!»**

Президент РФ Владимир Путин призвал общественные организации проявлять настойчивость в общении с чиновниками на местах, а региональные власти - создавать условия для работы некоммерческих организаций.



"Конечно, не везде чиновники пока готовы к диалогу и совместной работе, но именно ваша настойчивость и убедительность ломает эту бюрократическую закостенелость", - сказал Путин, выступая на форуме активных граждан "Сообщество".

Он пообещал, что государство "будет стремиться к продуктивному взаимодействию в самых разных сферах, в том числе в таких сложных и чувствительных, как работа с людьми с ограниченными возможностями по здоровью, со школьниками, работа в медицине, поисковая и историческая работа".

Президент призвал "коллег в регионах РФ учиться работать вместе с общественными организациями".

"Надеюсь, что такая работа будет только расширяться", - сказал Путин.

Как заявил Президент РФ, региональные и местные власти должны опираться на гражданскую активность, вместе с Общественными палатами создавать благоприятные условия для работы НКО в социальных и других сферах.

"Нужно понимать людей, доверять им, и тогда можно многое сделать и в маленьком поселке, и в большом городе. Там, где жители искренне болеют за дело, включаются в работу, предлагают конкретные решения проблем, многое делается и меняется к лучшему", - отметил Президент.

Он также добавил, что на сегодняшний день в региональные реестры поставщиков социальных услуг внесено уже несколько сотен НКО.

"Но, конечно, очевидно, что это только начало. Нам нужны тысячи таких организаций по стране, которые готовы брать на себя ответственность, выступать надежным партнером государства в социальной сфере", - подчеркнул Владимир Путин.

По материалам "РИА-новости"

Президент поручил ужесточить надзор за долевым строительством

Президент России Владимир Путин поручил Правительству внести изменения в законодательство РФ, предусматривающие ужесточение государственного надзора за долевым строительством, сообщается на официальном сайте Президента.

В частности, Президент поручил Правительству внести поправки, позволяющие координировать на федеральном уровне региональные органы госнадзора в области долевого строительства и установить единый порядок контроля в этой области, а также назначать руководителей региональных органов строительного контроля по согласованию с федеральными органами исполнительной власти.

Планируется, что согласовывать назначения руководителей органов регионального контроля в сфере долевого строительства будет Минстрой, сообщало ранее Министерство.

Также поручения Президента предусматривают усиление административной ответственности для должностных лиц в случаях нарушения законодательства в сфере долевого строительства.

Кроме того, региональные органы исполнительной власти будут обязаны вносить в единую информационную систему жилищного строительства информацию о выданных разрешениях на строительство домов с привлечением средств граждан, следует из текста поручений.

Правительству также поручено установить порядок контроля со стороны фонда защиты прав дольщиков финансового состояния застройщиков, ведущих строительство жилья и иных объектов с привлечением средств граждан. В частности, предусмотрен отказ в приеме взносов застройщиков в компенсационный фонд при нарушении ими требований законодательства или нормативов финансовой устойчивости, указывается в опубликованном документе.

По материалам "РИА-новости"

Состоялась внеочередная сессия районного Совета депутатов

13 ноября 2017 года в актовом зале районной Администрации состоялась внеочередная сессия Хиславичского районного Совета депутатов под председательством председателя Хиславичского районного Совета депутатов Костюковой Светланы Николаевны. В работе сессии принял участие Глава муниципального образования "Хиславичский район" Смоленской области Пётр Петрович Шахнов.

В повестке дня стоял один вопрос. Депутаты приняли из государственной собственности Смоленской области в собственность муниципального образования "Хиславичский район" Смоленской области объекты Областного государственного бюджетного автотранспортного учреждения Администрации Смоленской области.

Пресс-служба Администрации МО "Хиславичский район"

ХИСЛАВИЧСКИЙ РАЙОННЫЙ СОВЕТ ДЕПУТАТОВ

РЕШЕНИЕ

от 13 ноября 2017 г. №52

О безвозмездном принятии из государственной собственности Смоленской области в собственность муниципального образования "Хиславичский район" Смоленской области объектов Областного государственного бюджетного автотранспортного учреждения Администрации Смоленской области

В соответствии с постановлением Администрации Смоленской области от 29. 08. 2002 г. №217 "Об утверждении Порядка принятия решения о передаче объектов государственной собственности Смоленской области в собственность муниципального образования", со статьей 20 Положения "О порядке управления и распоряжения муниципальной собственностью Хиславичского района" утвержденным реше-

нием Хиславичского районного Совета депутатов от 26 мая 2011 года №27:

Хиславичский районный Совет депутатов **РЕШИЛ:**

Принять безвозмездно из государственной собственности Смоленской области в собственность муниципального образования "Хиславичский район" Смоленской области следующие объекты:

№№ п/п	Наименование объекта	Количество (шт.)	Балансовая стоимость за единицу (руб.)
11	Автомобиль легковой FORD ФОРД «ФОКУС», паспорт транспортного средства 47 MC 108247, идентификационный номер (VIN) X9FHXXEEDH8K68431, год изготовления ТС 2008, модель, № двигателя QQDB 8K 6843 1, шасси (рама) № отсутствует, кузов (кабина, прицеп) № X9FHXXEEDH8K68431, цвет кузова (кабины, прицепа) черный, Автомобильная шина NOKIANHKL 195/65 R15 (зимняя)	1	605 000,00
22	Автомобильная шина NOKIANHKL 195/65 R15 (зимняя)	4	4008,35
33	Автомобильная шина NOKIANHKL 195/65 R15 (зимняя)	1	4078,65
44	Диск литой R 15	5	3604,00

Глава муниципального образования "Хиславичский район" Смоленской области П. П. Шахнов

Председатель Хиславичского районного Совета депутатов С. Н. Костюкова

Служба 01

Впереди - отопительный сезон

С наступлением холодов начинается активное использование населением электротехнических и теплогенерирующих устройств. Традиционно в этот период времени большая часть пожаров происходит по "электротехническим" причинам.

Перед началом отопительного сезона печи и другие отопительные приборы и системы должны быть проверены и отремонтированы. Неисправные печи к эксплуатации не допускаются. Печи должны иметь установленные нормами противопожарные разделки (отступы) от горючих конструкций, а также предтопочный лист без прогаров и повреждений размером не менее 0,5-0,7 м.

На чердаках все дымовые трубы и стены, в которых проходят дымовые каналы, должны быть отремонтированы и побелены.

Очищать дымоходы и печи от сажи необходимо перед началом, а также в течение всего отопительного сезона не реже:

- одного раза в три месяца для отопительных печей;
- одного раза в два месяца для печей и очагов непрерывного действия;
- одного раза в месяц для кухонных плит и других печей непрерывной (долговременной) топки.

При эксплуатации печного отопления запрещается:

- оставлять без присмотра топящиеся печи, а также поручать надзор за ними малолетним детям;
- располагать топливо, другие горючие вещества и материалы на предтопочном листе;
- применять для розжига печей бензин, керосин, дизельное топливо и другие ЛВЖ и ГЖ;
- использовать вентиляционные и газовые каналы в каче-

стве дымоходов;

- перекаливать печи.
Зола и шлак, выгораемые из топок, должны быть пролиты водой и удалены в специально отведенное для них безопасное место.

Установка металлических печей, не отвечающих требованиям пожарной безопасности, не допускается.

При установке временных металлических и других печей заводского изготовления в жилых домах должны выполняться указания (инструкции) предприятий-изготовителей этих видов продукции, а также требования норм проектирования, предъявляемые к системам отопления.

Д. А. Баринев, старший инспектор ОНД и ПР Починковского, Глинковского и Хиславичского районов УНД и ПР Главного управления

Государственная инспекция по маломерным судам информирует

Меры безопасности на водоемах поздней осенью

Последний месяц осени, все чаще веет холодом, а северный ветер напоминает нам о приближении зимы. Скоро грянут морозы и водоемы нашего края покроются первым льдом, который словно магнит притягивает к себе людей.

Любители подледного лова рыбы истосковались по любимому занятию, а дети мечтают поиграть и покататься на льду.

Что нужно знать, и помнить, чтобы не случилась беда?

Правила перехода по льду:

1. Переходить водоем по льду только при хорошей видимости.
2. Идя на лыжах, расстегнуть крепления, снять с рук ремни палок.
3. Взять длинную палку (шест), веревку длиной не менее 5 метров.
4. Спускаться там, где нет промоин и вмёр-

зших в лед кустов ли тростника.

5. Идти осторожно, проверяя палкой лед.
 6. Не открывать подошв ото льда.
- Что делать, если вы провалились в холодную воду:

1. Старайтесь не погружаться в воду с головой.
2. Не паниковать, зовите на помощь.
3. Выбираться в ту же сторону откуда шли.
4. Наползая на лед , раскинув руки в стороны.
5. Забросить ногу на лед и откатиться от полыни.
6. Проползти 3-4 метра по своим следам.
7. Не отдыхая, бежать к ближайшему жилью.

Будьте внимательны и осторожны.
Старший госинспектор инспекторского участка "Десна" В. Е. Глебов

ОГИБДД информирует**Знак "ШИПЫ" обязателен**

В последнее время в адрес Госавтоинспекции поступают просьбы о разъяснении обязательности размещения знака "Шипы" на заднем стекле автомобиля.

В связи с чем, сотрудники ОГИБДД МО МВД России "Починковский" решили провести информационно-профилактический рейд под названием "знак "ШИПЫ"". Для этого, сотрудники Госавтоинспекции закупили более 30 знаков-наклеек "Ш" и отправились на центральные улицы города. Там сотрудники разъясняли водителям, что знак "Шипы" не просто информирует других участников дорожного движения, что в зимний период времени вы эксплуатируете колес-

ную резину, оснащенную шипами. Знак предупреждает, что благодаря наличию шипов на колесах ваш тормозной путь на скользкой дороге может оказаться значительно короче, чем думают другие водители. А, следовательно, всем им имеет смысл держаться от вас на увеличенной дистанции, чтобы в случае резкого торможения попросту не произошло столкновение с автомобилем впереди едущим.

С 4 апреля 2017 года в России действуют поправки в Правила дорожного движения, которые предусматривают штраф 500 рублей для водителей автомобилей с шипованной резиной, но без знака "Шипы" на заднем стекле. На транспортных



средствах должны быть установлены опознавательные знаки: "Шипы" - в виде равностороннего треугольника белого цвета вершиной вверх с каймой красного цве-



та, в который вписана буква "Ш" черного цвета (сторона треугольника не менее 200 мм, ширина каймы - 1/10 стороны) - сзади механических транспортных средств,

имеющих ошипованные шины. В рамках рейда сотрудники подарили водителям знак "Шипы", чему последние были очень рады и благодарили сотрудников за такую акцию.

Прокуратура информирует**Новое в российском законодательстве****ХОЗЯЙСТВЕННАЯ ДЕЯТЕЛЬНОСТЬ**

Приказ Ростехнадзора от 15.03.2017 №83 "О внесении изменений в Федеральные нормы и правила в области промышленной безопасности "Требования к производству сварочных работ на опасных производственных объектах", утвержденные приказом Федеральной службы по экологическому, технологическому и атомному надзору от 14 марта 2014 г. №102"

Зарегистрировано в Минюсте России 11.04.2017 №46329. Специалисты, осуществляющие руководство сварочными работами, должны допускаться к тем видам работ в сварочном производстве, которые указаны в их аттестационных удостоверениях.

Актуализированы Федеральные нормы и правила в области промышленной безопасности "Требования к производству сварочных работ на опасных производственных объектах".

В частности, уточнены требования к процедуре проверки готовности к использованию применяемых сварочных технологий. Также включено дополнение, в соответствии с которым производственно-технологическая документация по сварке, включающая производственные инструкции и технологические карты по сварке, помимо прочего должна быть подписана аттестованным специалистом.

Приказ вступает в силу по истечении шести месяцев после его официального опубликования.

ВНЕШНЕЭКОНОМИЧЕСКАЯ ДЕЯТЕЛЬНОСТЬ.**ТАМОЖЕННОЕ ДЕЛО**

Решение Совета Евразийской экономической комиссии от 17.03.2017 №14 "О внесении изменений в единую Товарную номенклатуру внешнеэкономической деятельности Евразийского экономического союза, Единый таможенный тариф Евразийского экономического союза, а также в перечень чувствительных товаров, в отношении которых решение об изменении ставки ввозной таможенной пошлины принимается Советом Евразийской экономической комиссии, в отношении отдельных видов эфириспиртов для кожевенно-обувной промышленности"

Установлены ставки ввозных таможенных пошлин в отношении вновь включенных в ТН ВЭД ЕАЭС товарных подсубпозиций, классифицирующих отдельные виды эфириспиртов для кожевенно-обувной промышленности

В отношении товаров, классифицируемых в товарных подсубпозициях ТН ВЭД ЕАЭС 2909 49 800 1 и 2909 49 800 9, ставки ввозных таможенных пошлин составят 5 процентов от таможенной стоимости.

При этом предусматривается, что относительно товарной подсубпозиции 2909 49 800 1 ТН ВЭД ЕАЭС с даты вступления в силу настоящего Решения по 31.03.2019 применяется ставка ввозной таможенной пошлины в размере 0% от таможенной стоимости.

Решение вступает в силу по истечении 30 календарных дней с даты его официального опубликования.

ОБРАЗОВАНИЕ. НАУЧНАЯ ДЕЯТЕЛЬНОСТЬ. КУЛЬТУРА

Проект Постановления Правительства РФ "О проведении в 2018-2024 годах эксперимента по обучению молодых женщин в возрасте до 23 лет, имеющих одного и более детей, по образовательным программам среднего профессионального и высшего образования"

Минобрнауки России предложил эксперимент по повышению доступности получения высшего образования для женщин в возрасте до 23 лет, имеющих детей

В рамках данного эксперимента с 2018 года по 2024 год предполагается осуществлять обучение женщин в возрасте до 23 лет, имеющих одного и более детей, по сопряженным образовательным программам среднего профессионального и высшего образования. Указанные лица будут поступать на обучение по экспериментальным программам среднего профессионального образования с правом перевода на обучение по экспериментальным программам высшего образования по родственным направлениям подготовки после освоения первого или второго курса программы среднего профессионального образования.

Обучение будет осуществляться в очной форме (в том числе с применением дистанционных образовательных технологий и электронного обучения) ускоренно: за 3 года после

освоения первого курса или за 2 года после освоения второго курса программы среднего профессионального образования. Ранее было предложено включать женщин, родивших ребенка в период обучения, в перечень категорий граждан, имеющих право на переход с платного обучения на бесплатное.

ЗДРАВООХРАНЕНИЕ.**ФИЗИЧЕСКАЯ КУЛЬТУРА И СПОРТ. ТУРИЗМ**

Постановление Главного государственного санитарного врача РФ от 22.03.2017 №38 "О внесении изменений в СанПиН 2.4.4.2599-10, СанПиН 2.4.4.3155-13, СанПиН 2.4.4.3048-13, СанПиН 2.4.2.2842-11"

Зарегистрировано в Минюсте России 11.04.2017 N 46337. Положения ряда санитарных правил и норм, регламентирующих детский отдых, приведены в соответствие с действующим законодательством

Федеральным законом от 28.12.2016 N 465-ФЗ "О внесении изменений в отдельные законодательные акты РФ в части совершенствования государственного регулирования организации отдыха и оздоровления детей" было установлено, что в целях повышения качества и безопасности отдыха и оздоровления детей федеральные органы исполнительной власти, органы исполнительной власти субъектов РФ, органы местного самоуправления в пределах своих полномочий принимают меры:

- по принятию нормативных правовых актов, регулирующих деятельность организаций отдыха детей и их оздоровления;
- по созданию безопасных условий пребывания в организациях отдыха детей и их оздоровления;
- по обеспечению максимальной доступности услуг организаций отдыха детей и их оздоровления;
- по контролю за соблюдением требований законодательства в сфере организации отдыха и оздоровления детей.

В целях исполнения указанных требований Федерального закона приказом устанавливается, что деятельность оздоровительных учреждений с дневным пребыванием детей в период каникул; стационарных организаций отдыха и оздоровления детей; детских лагерей палаточного типа; лагерей труда и отдыха для подростков осуществляется при условии их соответствия установленным санитарным правилам, а также при наличии санитарно-эпидемиологического заключения о таком соответствии.

Сбербанк информирует**Как правильно выбрать банк для вклада?**

К нам часто поступают вопросы, связанные с сохранением и накоплением денежных средств. Поэтому мы собрали для вас лайфхак на тему, как правильно выбрать банк для вклада.

1. Изучите депозитные предложения всех банков. Для этого не нужно посещать отделения банков, вполне достаточно просмотреть официальные сайты финансовых организаций. Проанализируйте, насколько надежен банк, в котором вы собираетесь открыть вклад.

2. Обратите внимание, что вклады бывают разные. Например, универсальные служат для расчетов, поэтому их доходность очень низкая. Сберегательные - защищают накопления от инфляции и финансовых кризисов. Поэтому выбирайте крупные и надежные банки, зарекомендовавшие себя на рынке финансовых услуг. Самые прибыльные - доходные вклады, но они содержат ограничения: невозможность совершать приходно-расходные операции, закрывать вклад до окончания срока договора без штрафных санкций и т. д.

3. Оцените срок вклада. Депозиты подразделяются на краткосрочные, среднесрочные и долгосрочные. Не размещайте сред-

ства на слишком продолжительный срок, учитывайте финансовую нестабильность мира и России. По мнению экспертов, вклады на 1 год - идеальный вариант инвестирования средств в депозиты.

Что еще нужно знать?

Высокой процентной ставкой обычно обладают акционные вклады, приуроченные к какому-либо событию. Такие предложения нужно отслеживать на банковских сайтах. Причем при открытии депозита в онлайн-форме процентная ставка будет выше.

Да, бывает, что в небольших банках процентная депозитная ставка выше, чем в крупных финансовых учреждениях. Но надо помнить, что вклады под высокие проценты выгодны не всегда. Если доходность превышает 13%, то она подлежит налогообложению по ставке 35%.

Давайте разберемся, нужно ли вообще класть деньги в банк?

Бытует мнение, что банки пользуются нашими деньгами на не очень выгодных условиях для своих клиентов. Проценты не очень высокие, а в случае банкротства банка деньги клиентам вернуть не так просто.

На самом деле все немного иначе. Многие зависит от вас и ваших целей. Бывает,

что необходимо вложить деньги так, чтобы иметь возможность в любой момент их снять в полном объеме. Для этого существуют вклады до востребования. Доходность по таким депозитам не более 2-3% годовых, что не особо выгодно для людей желающих жить на проценты всю жизнь. Немного больше можно заработать, если положить свои денежные средства на срочный вклад. Этот вид депозитов предназначен для тех людей, кто предпочитает долгосрочное сотрудничество с банком и может себе позволить положить деньги под процент на длительный срок. Минусы этого вклада заключаются в том, что средствами нельзя будет пользоваться на протяжении всего срока вклада, в противном случае вы потеряете накопленные проценты.

Есть и третий вариант - открыть вклад с капитализацией процентов (так называемый сложный процент). Как правило, финансовые учреждения предлагают начисление процентов в конце срока депозита. А если банк начисляет проценты ежемесячно или ежеквартально, то такой вариант гораздо привлекательнее. Например, вы оформляете договор с банком, что он будет начислять вам проценты ежемесячно. В итоге вы

получаете, что каждый месяц к вашей сумме банк плюсует проценты, а дальнейший расчет и начисление процентов банк производит с учетом уже зачисленных процентов. Таким образом, получается, что в итоге ваша прибыль составит больше, чем просто по процентной ставке без учета капитализации.

Комментарий эксперта

"При выборе банка для открытия вклада необходимо учитывать некоторые моменты. Во-первых, банк должен быть надежным и хорошо известным на рынке финансовых услуг. Во-вторых, деньги вы сможете получить не сразу, поскольку долгосрочные вклады намного выгоднее вкладов до востребования. Да, процентная ставка в России не очень велика, но ни один Европейский банк не сможет предложить и таких процентов. И, в-третьих, для более выгодного вклада заключайте договор с капитализацией процентов, - отметил Виктор Аршинов, управляющий Смоленским отделением Сбербанка. - Придерживайтесь этих правил, и вы сможете зарабатывать на вкладах, а количество заработка будет зависеть от первоначальной суммы вклада".

Более подробно с условиями депозитов в Сбербанке можно ознакомиться на сайте www.sberbank.ru или в офисах банка. Ген. лицензия Банка России 1481 от 11.08.2015г. ПАО Сбербанк.

СОВЕТ ДЕПУТАТОВ ПЕЧЕРСКОГО СЕЛЬСКОГО ПОСЕЛЕНИЯ ХИСЛАВИЧСКОГО РАЙОНА СМОЛЕНСКОЙ ОБЛАСТИ**РЕШЕНИЕ**

от 3 ноября 2017 года № 31

Об исполнении бюджета Печерского сельского поселения Хиславичского района Смоленской области за девять месяцев 2017 года

Заслушав информацию старшего менеджера Администрации Печерского сельского поселения Говорушкиной Г. Н. Об исполнении бюджета Печерского сельского поселения за девять месяцев 2017 года Совет депутатов Печерского сельского поселения Хиславичского района Смоленской области РЕШИЛ:

1. Одобрить отчет об исполнении бюджета Печерского сельского поселения Хиславичского района Смоленской области за девять месяцев 2017 года.

- по доходам - в сумме 1951,0 тыс. руб.,
- по расходам - в сумме 2010,7 тыс. руб.,
- дефицит в сумме 59,7 тыс. руб.

Глава муниципального образования Печерского сельского поселения Хиславичского района Смоленской области А. Н. Шкредов

СОВЕТ ДЕПУТАТОВ КОЛЕСНИКОВСКОГО СЕЛЬСКОГО ПОСЕЛЕНИЯ ХИСЛАВИЧСКОГО РАЙОНА СМОЛЕНСКОЙ ОБЛАСТИ**РЕШЕНИЕ**

от 13 ноября 2017 года №41

О внесении изменений в решение Совета депутатов Колесниковского сельского поселения Хиславичского района Смоленской области от 9.11.2006 г. №27а "Об утверждении Положения о земельном налоге на территории Колесниковского сельского поселения Хиславичского района Смоленской области" в новой редакции

В соответствии с Налоговым кодексом Российской Федерации, Федеральным законом от 6 октября 2003 №131-ФЗ "Об общих принципах организации местного самоуправления в Российской Федерации", Уставом Колесниковского сельского поселения Хиславичского района Смоленской области, Совет депутатов Колесниковского сельского поселения Хиславичского района Смоленской области РЕШИЛ:

1. Внести в Положение о земельном налоге на территории Колесниковского сельского поселения Хиславичского района Смоленской области, утвержденное Решением Совета депутатов Колесниковского сельского поселения Хиславичского района Смоленской области от 9.11.2006 г. №27а в новой редакции следующие изменения:

Статью 9. "Налоговая ставка" дополнить пунктом 3 следующего содержания: "1,5 процента для неисполь-

зуемых земельных участков из земель сельскохозяйственного назначения или земель в составе зон сельскохозяйственного использования в населенных пунктах".

2. Настоящее решение распространяет свое действие на правоотношения, возникшие с 1 января 2018 г.

3. Настоящее решение вступает в силу со дня его официального опубликования (обнародования) и подлежит опубликованию в районной газете "Хиславичские известия" и размещению на официальном сайте Администрации МО "Хиславичский район" Смоленской области на странице Колесниковского сельского поселения в информационно-телекоммуникационной сети "Интернет".

Глава муниципального образования Колесниковского сельского поселения Хиславичского района Смоленской области С. В. Дюльгер

Поздравляем!

Дорогую, любимую, единственную жену
МАСТЕНКОВУ Наталью Александровну
поздравляю с юбилеем!

Родная, я так благодарен судьбе,
Что в жизни дорога свернула к тебе.
Тебя с юбилеем поздравить спешу,
Тебя я люблю и тобой я дышу.
Ты ярче, чем солнце, теплее огня,
Тобой восхищается наша семья.
Любима, желанна, ты предана мне
В тебе есть все то, что должно быть в жене.
Желаю от счастья как роза цвести,
Уверенно мирно по жизни идти.
Любимой остаться, мечтать и любить,
Поверь, по-другому не может и быть.

Муж Мастенков Василий Иванович



Поздравляем с юбилеем дорогую, любимую нашу
мамулечку **МАСТЕНКОВУ Наталью Александровну!**
Мамочка любимая, с праздником тебя.
Поздравляем, милая, с юбилеем!
Желаем лишь здоровья, бодрости и сил.
И каждый чтоб денечек радость приносил.
Тебя мы очень любим, тобой дорожим,
За все тебе спасибо, мамуля, говорим.

Дочери Наталья, Вера, Иринка



Сердечно поздравляем с юбилеем дорогую
МАСТЕНКОВУ Наталью Александровну!

Хотим успехов пожелать во всем,
Сама судьба пусть в жизни помогает,
И за одним хорошим, светлым днем,
Другой, еще прекрасней, наступает.
Пусть все, кто дорог, счастливо живут,
Ведь счастье близких очень много значит.
Пусть в жизни встречи радостные ждут,
Любви, здоровья и большой удачи!

Сестра Зинаида и ее семья



**Квалифицированная юридическая помощь
АДВОКАТ**
Миренков Константин Александрович.
Телефон для обращений - 8-915-637-37-67.

Реклама

**ООО «Брянская
Мясная Компания»**



приглашает на открытые
вакансии:

- Оператор-животновод
- Механизатор с кат. Д
- Разнорабочий



Гарантируем:

- оформление по ТК РФ
- своевременную выплату заработной платы
- доставку корпоративным транспортом

Тел.: 8-919-043-79-48

Марина

Реклама

Дорогую, любимую, самую лучшую бабулечку
МАСТЕНКОВУ Наталью Александровну
поздравляем с юбилеем!

Милая наша родная бабуля,
Сколько ночей провела ты без сна.
У детской кроватки наш сон карауля,
Сказку расскажешь, от страхов храня.
Переживаешь за нас постоянно,
Сладкие булочки, ватрушки печешь,
Нам это очень и очень приятно.
Ты постоянно нас в гости зовешь.
Наша любимая и дорогая,
Пусть в этот ясный солнечный день
Ты озаришь нас, улыбкой играя,
Ненястье пройдет стороной словно тень.

**Внуки: Александр, Егор, Иван,
Михаил и Владимир**

Поздравляем с юбилеем уважаемую тещу
МАСТЕНКОВУ Наталью Александровну!

Тещею назвать язык никак не может,
Не теща Вы, родная мать
Для дочерей, для нас ведь тоже.
Чего нам надобно желать:
Вы справедливы и спокойны,
Поможете преодолеть
Семейные все наши войны.
Мы Вас сегодня поздравляем
В Ваш чистый праздник - юбилей.
От всего сердца вам желаем
Прожить здоровой долгие года.

Зятья Юрий и Владимир

От всей души поздравляю с юбилеем дорогую
крестную **МАСТЕНКОВУ Наталью Александровну!**
У крестной нынче день рожденья,
У самой ласковой, родной.
Так принимай же поздравленья,
Пусть будет мир всегда с тобой!
Любимой будь, красивой - тоже.
И очень доброй, как всегда.
И с каждым годом - все моложе
Будь ты, не глядя на года!

Крестница Надежда и ее семья

Сердечно поздравляю с юбилеем дорогую крестную
МАСТЕНКОВУ Наталью Александровну!

День рожденья свой встречай
В кругу близких и родных,
Счастьем, радостью сияй,
Ведь драгоценна ты для них!
Будь любима каждый день,
Горя и тоски не знай,
Добрых, искренних людей
В жизни чаще ты встречай!

Крестница Наталья и ее семья

От всей души поздравляем с юбилеем
МАСТЕНКОВУ Наталью Александровну!

В этот праздничный день
Мы хотим пожелать
Много счастья, здоровья, успехов,
А в семейном кругу - теплоты и добра,
Много света и много рассветов.
Чтоб не знала ты слова такого - беда,
Чтобы с радостью вечно дружила,
Много радостных дней,
Миллион алых роз,
Счастья тебе, ты его заслужила.

**Семьи Леоновых, Клименковых,
Гвоздевых, Миночкиных**

Услуги

Ремонт холодильников на дому.
Выезд в район. Вызов бесплатно.
Телефоны: 8-920-709-66-79, 8-800-550-66-79.

Реклама

Поздравляю с юбилеем дорогую сестричку
ХИЛЬКЕВИЧ Ирину Викторовну!

Сестричка моя, с днем рожденья тебя!
Скажу тебе нежно и ласково я.
Пусть ангел хранитель тебя защитит
От всех неприятностей, ссор и обид.
Согреет тебя своим мягким крылом,
И душу твою пусть украсит добром,
Здоровья, удачи, хороших затей
И преданных, верных, надежных друзей.
Тебя я люблю, мы ведь сестры не зря -
Всегда будем вместе, поверь, ты и я!

Сестра Галина и ее семья

От всей души поздравляю с юбилеем дорогую
МАСТЕНКОВУ Наталью Александровну!

С днем прекрасным тебя поздравляю,
Ты прочти поздравленья мои,
От души всей тебе я желаю
В жизни счастья, добра и любви!
Жизнь несет тебе радость и счастье,
Пусть они не пройдут без следа,
Пусть твою красоту, твою нежность
Не изменят года никогда!

С уважением, Вера Семеновна

Сердечно поздравляем с юбилеем
МАСТЕНКОВУ Наталью Александровну!

Нам очень приятно тебя поздравлять,
Хотим в этот праздник тебе пожелать.
Чтобы была энергия жизни ключом,
Любая работа была нипочём.
Как в сказке исполнилось все,
что хотелось
И сладко жилось бы, и весело пелось!
Пусть в доме царят доброта и уют,
А беды туда никогда не войдут!

Авгенинкова, Скороходова, Кулаженкова

РОСГОССТРАХ

приглашает на открытую вакансию
начальника страхового отдела в п. Хиславичи.

Должностные обязанности:

активное развитие страховых услуг, выполнение
плана продаж подразделений, работа с юридическими
лицами, руководство коллективом, планирование
и отчетность, подбор и обучение страховых
агентов.

Требования:

опыт работы в розничных продажах, опыт руко-
водящей работы, умение работать с документами,
знание ПК.

Условия:

- Работа в крупной страховой компании.
- Оклад+премиальная часть (% от личных продаж+ежемесячные премии+премия за перевыполнение плана продаж).
- Трудоустройство в соответствии с законодательством РФ.
- З/п - 15000 рублей.
- Обучение в корпоративной Бизнес-школе.
- ДМС, льготное страхование для сотрудника и членов его семьи.
- Полный рабочий день на территории работодателя.

Обращаться:

Резюме по адресу:
anna_khaletskay@smolensk.rgs.ru
Тел.: 8(4812)38-62-87; 8-920-304-84-64

Кредитная помощь и консультация на выгодных
условиях, даже с плохой кредитной историей.
Телефон для справок- 8 (495) 929-71-07.

Реклама

Недвижимость

Продается 2-комнатная квартира в г. Смоленске, по ул.
Попова, общая площадь - 36,6 кв.м., жилая - 26 кв.м. сан.
узел раздельный в плитке, кухня, прихожая - 6 кв.м. в плит-
ке, комнаты изолированные. Квартира теплая не угловая.
Окна пластиковые, стояки холодной и горячей воды поме-
няны. Установлен бойлер горячей воды на 60 л. Соседи
хорошие. Отличная инфраструктура. Остановка транспор-
та, сады, школы, магазины, банк - все рядом. Цена 1370000
рублей. Возможен торг. Телефон - 8-908-284-66-95.

«Ритуал»

Все услуги по захоронению.

Изготовление и установка надгробных памят-
ников, оград, столов, скамеек (большой выбор).
Реставрация мест захоронения. Недорого.
Обращаться по адресу: улица Урицкого, д.4,
офис ТАКСИ-ЦЕНТР).

Телефоны: 2-19-09, 8-910-781-21-51.

Реклама

СМОЛЕНСКАЯ КОМПАНИЯ
«РЕГИОН 67» предлагает:
РАССРОЧКА 0%
на период 6 месяцев
без первоначального взноса
и переплат!

**5 ЛЕТ СЕРВИСНОГО
ОБСЛУЖИВАНИЯ**

СЕЗОННАЯ АКЦИЯ:
ПРИ ПОКУПКЕ ОКНА - ПОДОКОННИК И ОТЛИВ В ПОДАРОК!

ОКНА 430 руб. в месяц

КРЕДИТ под 1% в месяц

ДВЕРИ 670 руб. в месяц

• выезд на замер **БЕСПЛАТНО**
в ЛЮБОЙ РАЙОН ОБЛАСТИ

ПЕНСИОНЕРАМ и
многодетным семьям **СКИДКА!**

• установка, доставка
• вывоз мусора

Индивидуальный подход к каждому клиенту

(4812) 561-691 ☎ 8-951-712-40-94

Рассрочку и кредит предоставляют ООО ИБ «Ренессанс Кредит» и АО «Банк Русский Стандарт»

Слуховые аппараты
21 ноября с 9.00 - 10.00 час.
в редакции газеты
«Хиславичские известия»,
ул. Красная площадь, д. 8.

Настройка и консультация
специалиста.

Гарантия на аппараты - 1год.

Слуховые аппараты -
от 4 000 до 18 000 руб.

Имеются вкладыши, батарейки
и аккумуляторы.

Скидки пенсионерам 10 %!

Товар сертифицирован.

Телефон для консультации:
8-961-522-70-79.
Св-во №010277210 от 13/05/08г ИФНС №11.

Учредители: аппарат Администрации Смоленской области, Администрация муниципального образования «Хиславичский район» Смоленской области,
СМОЛЕНСКОЕ ОБЛАСТНОЕ ГОСУДАРСТВЕННОЕ УНИТАРНОЕ ПРЕДПРИЯТИЕ «РЕДАКЦИЯ ГАЗЕТЫ «ХИСЛАВИЧСКИЕ ИЗВЕСТИЯ»

Выпуск издания осуществлен при финансовой поддержке Федерального агентства по печати и массовым коммуникациям

Мнение авторов публикаций не обязательно отражает точку зрения редакции.
За достоверность объявлений всю ответственность несет рекламодатель.

Газета «Хиславичские известия»
зарегистрирована Управлением Фе-
деральной службы по надзору за со-
блюдением законодательства в сфе-
ре массовых коммуникаций и охране
культурного наследия по ЦФО 10 мая
2007 г. ПИ №ФС1-80332С

АДРЕС РЕДАКЦИИ И ИЗДАТЕЛЯ:
216620, пгт. Хиславичи Смоленской обл.,
ул. Красная площадь, д. 8
Телефоны: редактор---2-23-93,
общий отдел тел/факс--2-13-84,
бухгалтерия--2-13-78.
Главный редактор В. Н. Цыркунов

Газета «Хиславичские известия»
выходит по пятницам.
В розницу цена свободная.
Подписано в печать:
по графику - четверг в 14.00.
Фактически - четверг в 14.00.
Подписной индекс 53958
E-mail: hisizvest@rambler.ru

Способ печати офсетный.
Тираж 900. Заказ №966.
Отпечатана в типографии
ООО «Газета Авокс-ка»
ИНН 6723008884
216400, Смоленская обл.,
г. Десногорск, 2 мкр., Дом быта

16+